

# Краскопульт H1001 Premium

АРТ.: PM-78170, PM-78194



## ТЕХНИЧЕСКИЕ ХАРАКТЕРИСТИКИ

Модель	Система	Объем бачка	Рабочее давление	Диаметр дюзы	Расход воздуха	Ширина факела
PM-78170	LVMP	600 мл	2-2,5 bar	1,3 мм	275 л/мин	25-29 см
PM-78194				1,4 мм	285 л/мин	

- Прочный кованый корпус имеет высокую жесткость и долговечность, а глянцевая хромированная поверхность облегчает чистку.
- Улучшенная конструкция дюзы позволяет добиться равномерного распыления и получить гладкое и ровное лакокрасочное покрытие.
- Широкий факел при высокой скорости распыления значительно ускоряет работу.
- Высокая эффективность – гарантируется степень переноса материала, которая значительно выше требуемых по европейскому VOC законодательству 65%, а также уменьшено туманообразование, и как следствие - экономия краски от 5 до 15%.
- Дюза, игла и многие другие детали изготовлены из нержавеющей стали.
- Подходит для нанесения любых грунтов, базовых красок и лаков, в том числе на водной основе.
- Эргономичный компактный дизайн корпуса, оптимальное расположение центра тяжести и минимальное усилие для нажатия курка уменьшают утомляемость.
- Проверка качества каждого краскопульты при производстве выполняется вручную дважды.

## ВНИМАНИЕ! МЕРЫ ПРЕДОСТОРОЖНОСТИ



### ОПАСНОСТЬ ВОСПЛАМЕНЕНИЯ И ВЗРЫВА

1. Жидкость и растворители могут быть очень огнеопасными или горючими.
  - Используйте в хорошо проветриваемом и вентилируемом помещении.
  - Избегайте любых источников возгорания, таких как курение, открытое пламя, электрическая искра, и т.д.
2. НИКОГДА НЕ ИСПОЛЬЗУЙТЕ ГАЛОГЕНИРОВАННЫЕ УГЛЕВОДОРОДНЫЕ РАСТВОРИТЕЛИ (1.1.1 ТРИХЛОРИН, ХЛОРИСТЫЙ ЭТИЛ, и т.д.), который может химически взаимодействовать с алюминиевой и цинковой деталью и вызвать взрыв. Убедитесь, что все жидкости и используемые растворители химически совместимы с алюминиевой и цинковой деталью.
3. Снизьте риск статического возгорания, заземлив оборудование.

## ЛИЧНАЯ БЕЗОПАСНОСТЬ

- НИКОГДА не направляйте пистолет на человека или животное.
- НИКОГДА не превышайте максимально допустимое давление для оборудования.
- ВСЕГДА отсоединяйте источник сжатого воздуха от пистолета перед его очисткой, разборкой или обслуживанием.
- Рекомендуется установка шарового крана около оборудования для возможности экстренного отключения подачи воздуха в пистолет.
- Ядовитые пары, возникающие при распылении определенных материалов, могут вызвать опьянение и серьезную опасность для здоровья.
- Работайте в хорошо проветриваемых помещениях.
- Всегда носите защитные очки, перчатки, респиратор, и т.д., чтобы предотвратить воздействие ядовитых паров, растворителей и красок от контакта с кожей, органами зрения и дыхания.

## ОБСЛУЖИВАНИЕ

### ПРЕДУПРЕЖДЕНИЕ

- ПРЕКРАТИТЕ ПОДАЧУ ВОЗДУХА И МАТЕРИАЛА К ПИСТОЛЕТУ ПЕРЕД ЕГО РАЗБОРКОЙ, ЧИСТКОЙ ИЛИ ОБСЛУЖИВАНИЕМ.
  - УЧИТЫВАЙТЕ ПРИ РАЗБОРКЕ ПУЛЬВЕРИЗАТОРА, ЧТО В НЕМ ИМЕЮТСЯ ОСТРЫЕ ДЕТАЛИ.
  - НЕ РАЗБИРАЙТЕ ПИСТОЛЕТ, НЕ ИМЕЯ ДОСТАТОЧНЫХ ЗНАНИЙ И ОБРАЗОВАНИЯ.
1. Слейте остатки краски и затем очистите корпус пистолета и бак. Распылите небольшое количество разбавителя, чтобы прочистить проходы краски. Неполная очистка вызовет изменение формы факела и дефекты при последующей покраске.
  2. Промойте пистолет полностью с разбавителем или очищающей жидкостью. Очистите воздушное сопло малярной кистью или щеткой. Не погружайте головку в собранном виде в разбавитель или очищающую жидкость. Ни в коем случае не попытайтесь очистить загрязнения, используя не подходящий инструмент, так как малейшие повреждения могут привести к необратимым последствиям.
  3. Полностью очищайте пистолет перед разборкой от остатков краски. При разборке/сборке используйте накидной гаечный ключ, торцевой ключ или универсальный ключ.
  4. Откручивайте дюзу после удаления иглы или при удержании курка в полностью нажатом состоянии, чтобы не нарушить герметичность соединения дюзы с иглой.
  5. При накручивании дюзы, сначала сделайте это вручную. После этого затяните гаечным ключом. Проверьте степень затяжки, так как при слишком большом сжатии движение иглы будет немного направлено вниз, что приведет к утечке краски. Если затяжка слишком велика, открутите немного дюзу против часовой стрелки в такое её положение, чтобы игла двигалась без заеданий, и не было утечки краски.

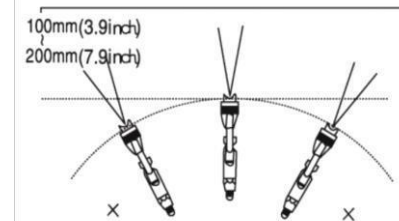
## РАБОТА

Рекомендованное давление воздуха 1.5- 2.5bar(20-36 psi).

Вязкость краски зависит от рекомендаций производителя и условий нанесения. Рекомендуемая вязкость 15- 23 сек.

Удерживайте расстояние от пистолета до рабочей поверхности, в пределах 100-200 мм (3,9-7,9 in).

Держите пистолет всегда перпендикулярно рабочей поверхности. Движение пистолета при покраске должно иметь вид горизонтальной линии. Движение по дуге влечёт за собой неравномерность нанесения материала.



## ВОЗМОЖНЫЕ НЕИСПРАВНОСТИ

Возможные проблемы, связанные с нанесением краски.

Проблема (форма факела)	Причина	Метод устранения
 Прерывистое распыление	- Инородное тело или повреждение в дюзе. - Воздух просачивается в канал краски.	- Откройте дюзу и прочистите её. Если есть повреждение, замените. - Затяните уплотнитель иглы.
 Полумесяц	- Частично забито роговое отверстие воздушной головки.	- Прочистите отверстия воздушной головки, используя разбавитель
 Каплевидный	- Забито роговое или центральное отверстие воздушной головки. - Инородное тело или повреждение в дюзе.	- Прочистите отверстия воздушной головки, используя разбавитель. - Откройте дюзу и прочистите её. Если есть повреждение, замените.
 Гантелевидный	- Вязкость краски слишком низка. - Подача краски слишком велика	- Добавьте краску, чтобы увеличить вязкость. - Отрегулируйте подачу краски и воздуха.
 Перелив краски в центре	- Вязкость краски слишком высока. - Подача краски слишком мала.	- Уменьшите вязкость краски. - Увеличьте подачу воздуха.
 «Плевок» в начале распыления	- Инородное тело или повреждение дюзы или иглы. - Малый начальный ход курка - Накапливание краски в смесительной камере пистолета.	- Прочистите дюзу и иглу. При наличии повреждений - замените. - Замените комплект дюзы с иглой. - Прочистите воздушную головку, дюзу и иглу

## ВОЗМОЖНЫЕ НЕИСПРАВНОСТИ

### Возможные проблемы с работой краскопульта

Проблема	Где это произошло	Деталь, которая будет проверена	Причина	Средство			
				R1	R2	R3	R4
Утечка воздуха (из воздушной головки)	Пневмоклапан	Пневмоклапан	Грязь или повреждение седла			+	+
		Седло пневмоклапана	Грязь или повреждение			+	+
			Износ пружины				+
		Уплотнительное кольцо	Повреждение или износ				+
Утечка краски	Дюза	Сочленение дюзы - игла	Грязь, повреждение или износ			+	+
			Ослабление рег. Поддачи краски		+		
			Износ пружины иглы				+
	Дюза-корпус пистолета	Негерметичность	+				
		Грязь или повреждение седла			+	+	
		Уплотнитель иглы	Игла не возвращается из-за слишком тугий затяжки		+		+
Игла не возвращается из-за наслоения краски			+	+			
Игла	Игла-дюза	Износ	+			+	
	Уплотнитель иглы	Недостаточное сжатие	+				
Краска не течет	Дюза	Рег. Поддачи краски	Недостаточное открытие		+		
		Отверстие дюзы	Забит			+	
		Фильтр краски	Забит			+	+

**R1: повторно затянуть R2: отрегулировать R3: очистить R4: заменить деталь**

## РАСПАКОВКА

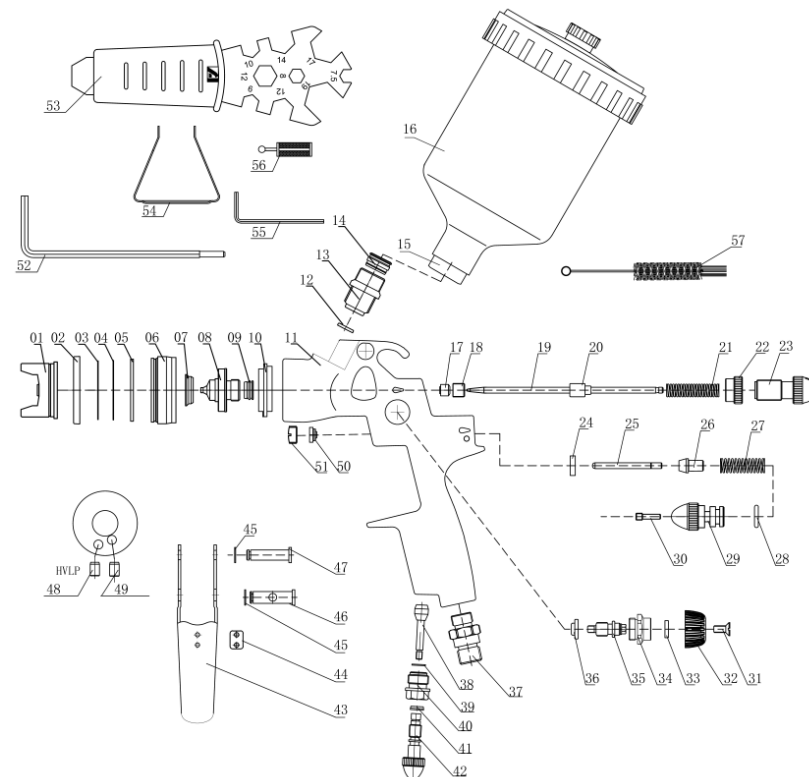
**Внимание!** Если некоторые части потеряны, не начинайте работу, пока не замените их.

- Аккуратно доставляйте части из коробки.
- Убедитесь, что присутствуют все части, включенные в детализацию.
- Внимательно осмотрите части, чтобы убедиться, что инструмент не был поврежден во время перевозки.
- Не выбрасывайте упаковку, пока не убедитесь, что инструмент работает нормально.

## УТИЛИЗАЦИЯ ИНСТРУМЕНТА

Если инструмент был поврежден без возможности ремонта, не выбрасывайте его. Принесите его в соответствующее учреждение по переработке отходов.

## СХЕМА В РАЗБОРЕ



## СПЕЦИФИКАЦИЯ ДЕТАЛЕЙ

№.	Наименование	№.	Наименование	№.	Наименование
01	Воздушная голова	20	Упор иглы	39	Шайба
02	Удерживающее кольцо	21	Пружина иглы	40	Корпус регулятора воздуха
03	Уплотнитель	22	Контргайка регулятора	41	Уплотнитель
04	Уплотнитель	23	Регулятор иглы	42	Ручка регулятора
05	Герметизационный уплотнитель	24	Уплотнитель клапана	43	Курок
06	Кольцо воздушной головы	25	Игла клапана	44	Вставка
07	Кольцо дюзы	26	Клапан	45	Стопорное кольцо
08	Дюза	27	пружина	46	Ось курка
09	Уплотнитель дюзы	28	Уплотнитель	47	Ось курка
10	Распределительное кольцо	29	Заглушка	48	Гильза воздушного отверстия (LVMP – 4 мм)
11	Корпус	30	Фиксирующий винт	49	Гильза воздушного отверстия (HVLP – 3.4 мм)
12	Уплотнитель	31	Винт	50	Уплотнитель клапана
13	Муфта	32	Ручка регулировки факела	51	Корпус уплотнителя
14	Уплотнитель бачка	33	Уплотнитель	52	Шестигранный ключ
15	Резьба	34	Корпус регулятора	53	Ключ универсальный
16	Бачек	35	Регулировочный винт	54	Инструмент для снятия распределительного кольца
17	Сальник иглы	36	Уплотнитель	55	Шестигранный ключ
18	Винт регулировки сальника	37	Впускное отверстие	56	Фильтр
19	Игла	38	Игла подачи воздуха	57	Ерш для чистки